

## easyApp Bedienungsanleitung

Zu jeder Anlage gehört eine Programmierkarte. Diese Programmierkarte darf nicht verloren gehen.

Bei einer Erstbestellung werden werkseitig die Zylinder bereits mit eingelernter Programmierkarte ausgeliefert. Sie können direkt mit dem Punkt „Programmierung der Nutzermedien“ fortfahren.

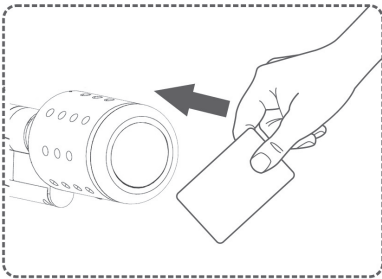
Es sind maximal 250 Nutzer pro Zylinder möglich.

In einzelnen Fällen werden die Zylinder im sog. Baustellenmodus ausgeliefert.

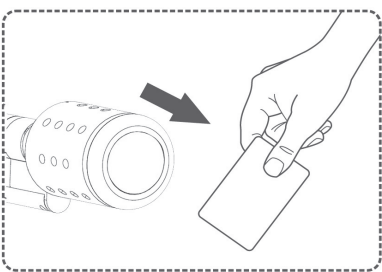
### Baustellenmodus

Der Zylinder kann mit jedem beliebigen Mifare-Transponder geöffnet werden. Sobald der Zylinder in der Tür installiert ist, kann die Tür wie folgt geöffnet werden:

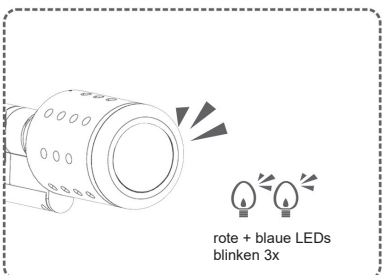
- 1 Halten Sie eine Karte an den elektronischen Knauf des Zylinders.



- 2 Entfernen Sie die Karte.



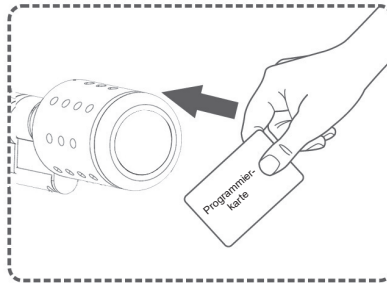
- 3 Ein Signalton ertönt und die LEDs blinken drei mal rot und blau. Die Kupplung wird betätigt.



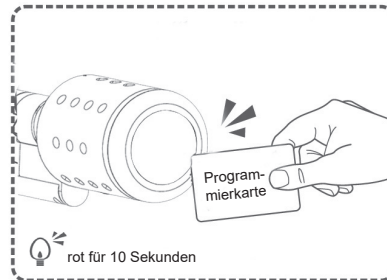
- 4 Nach 9 Sekunden wird der Zylinder wieder ausgekuppelt.

### Einlernen der Programmierkarte

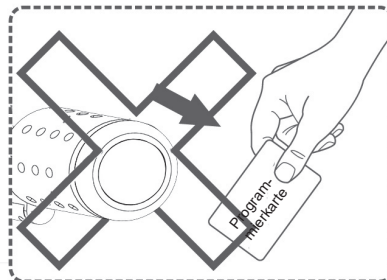
- 1 Halten Sie die mitgelieferte Programmierkarte möglichst nah am Punkt für zehn Sekunden vor den Leser des Zylinders.



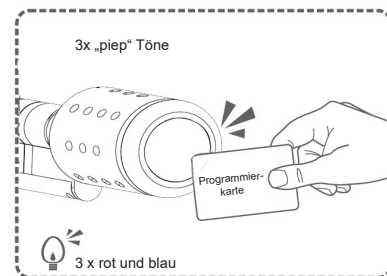
- 2 Ein Signalton ertönt und die roten LEDs blinken durchgehend zehn Sekunden.



- 3 Währenddessen darf die Programmierkarte nicht vom Leser entfernt werden.



- 4 Sobald die Programmierkarte eingelernt wurde, ertönen 3 Signaltöne und die roten und blauen LEDs blinken 3x.



- 5 Sollte die Programmierkarte in diesen 10 Sekunden entfernt werden, ist das Einlernen fehlgeschlagen.

- 6 Für diesen Fall wiederholen Sie bitte Schritt 1 bis 4.

### Hinweise zur Programmierkarte

1. Nachgelieferte Zylinder sind immer mit der Anlage zugehörigen Programmierkarte einzulernen.
2. Die Programmierkarte dient ausschließlich zum Berechtigen und Löschen von Nutzerkarten, das Öffnen von Türen ist nicht möglich.
3. Mehrere Zylinder mit einer Programmierkarte: Sie können eine Programmierkarte für mehrere Zylinder verwenden. Das Einlernen der Programmierkarte für jeden Zylinder ist der selbe Weg wie oben beschrieben. Tragen Sie Sorge dafür, dass die richtige Programmierkarte in den Zylinder eingelernt wird.
4. Die Programmierkarte kann nicht wieder aus dem Zylinder entfernt werden. Das Zurücksetzen des Zylinders kann nur im Werk erfolgen.
5. Die Programmierkarte muss erst eingelernt werden, bevor das Smartphone verbunden werden kann.
6. Zum Informations- und Datenaustausch muss immer die Programmierkarte verwendet werden.

### Allgemeiner Hinweis

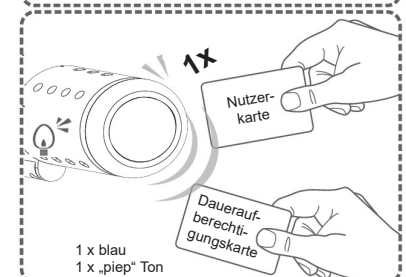
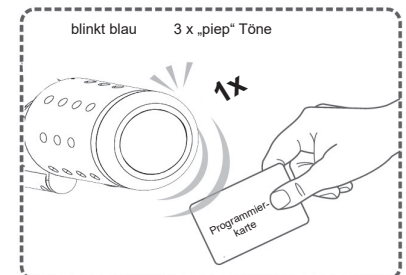
Sowohl die Daueraufberechtigungskarte als auch die Nutzerkarte müssen vor der Benutzung mittels Programmierkarte berechtigt werden.

Hinweis:

NFC Module, wie Smartphones mit NFC-Interface, NFC Tags, NFC Karten u.a. sind als Ersatz für Mifare Classic Transponder nicht gestattet.

### Programmierung der Nutzermedien

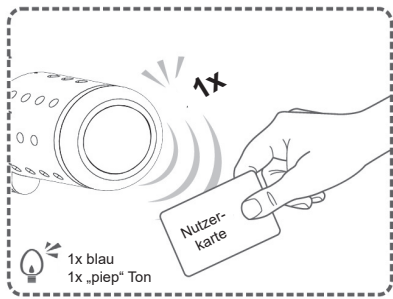
Für die Programmierung eines neuen Nutzermediums oder einer Daueraufberechtigungskarte (optional) muss zuerst die Programmierkarte und dann das Nutzermedium vor den Zylinder gehalten werden. Im Falle der App muss der Zylinder stattdessen 1x über den Öffnen-Button betätigt werden. Das erste angemeldete Smartphone wird automatisch das Administrator-Phone.



Sobald die maximale Anzahl an Nutzern programmiert wurde, ertönen 10 kurze Signaltöne und die LEDs blinken 3x rot und blau.

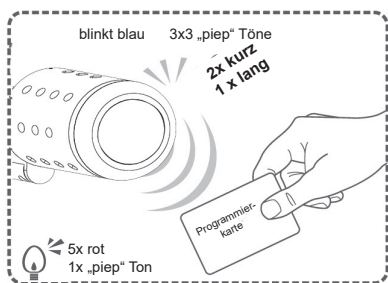
## Einkuppeln des Zylinders

- 1 Einkuppeln des Zylinders:  
Halten Sie die Nutzerkarte 1x vor den Zylinder oder betätigen Sie den Öffnen-Button innerhalb der App. Der Zylinder kuppelt sich für die eingestellte Freigabezeit (standardmäßig 6 Sekunden) ein.



## Löschen verlorener Nutzerkarten

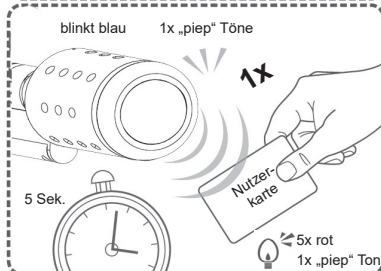
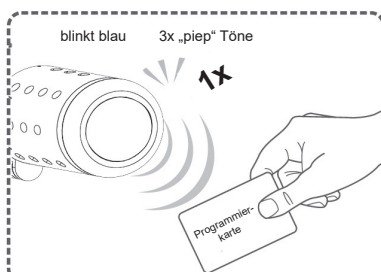
- 1 Löschen aller Nutzer:  
Halten Sie die Programmierkarte zweimal kurz und einmal lang (10 Sekunden) vor den Zylinder.



- 2 Bis auf die Daueraufberechtigungskarte und das Administrator-Phone werden alle Schließberechtigungen, inkl. der berechtigten Smartphones, gelöscht.

## Löschen vorhandener Nutzerkarten

- 1 Um eine vorhandene Nutzerkarte zu löschen, muss die Programmierkarte 1x und anschließend die Nutzerkarte ein mal für fünf Sekunden vor den Zylinder gehalten werden.

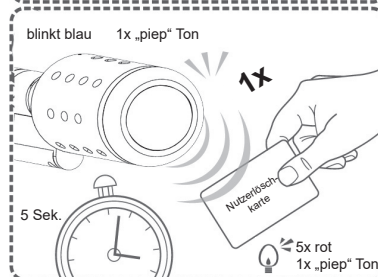
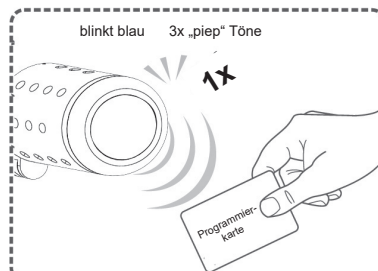


Mit dem Administrator-Phone lassen sich die Schließberechtigungen einfach verwalten.

## Optionale Anwendung

### Verwendung von Nutzerlöschkarten

- 1 Um eine verloren gegangene Nutzerkarte zu löschen, muss die Programmierkarte ein mal und die Nutzerlöschkarte ein mal fünf Sekunden vor den Zylinder gehalten werden.

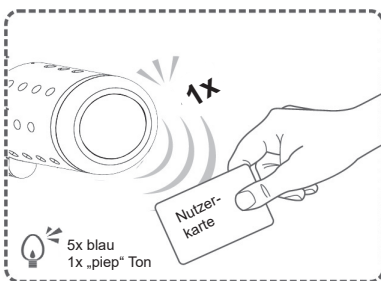
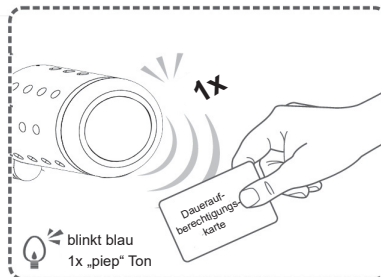


- 2 Bei Verlust der Nutzerlöschkarte kontaktieren Sie bitte Ihren Fachhändler.

### Daueraufberechtigungskarte

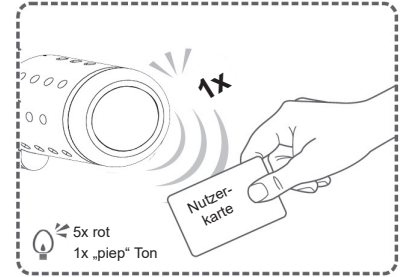
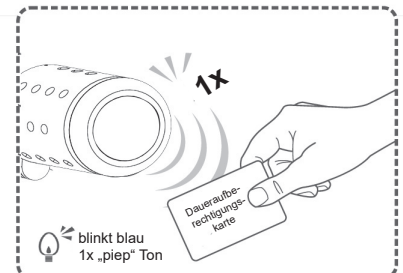
- 1 Aktivierung einer Nutzerkarte mit Dauer-Auf-Funktion:

Halten Sie die Daueraufberechtigungskarte und die Nutzkarte jeweils 1x vor den Zylinder.



- 2 Deaktivierung einer Nutzerkarte mit Dauer-Auf-Funktion:

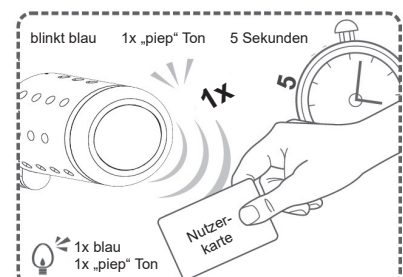
Halten Sie die Daueraufberechtigungskarte und die Nutzkarte jeweils 1x vor den Zylinder.



- 3 Bei Verlust der Daueraufberechtigungskarte kontaktieren Sie bitte Ihren Fachhändler.

### Daueraufmodus

- 1 Zur Aktivierung des Daueraufmodus muss die Nutzerkarte 5 Sekunden vor den Zylinder oder in der App der Öffnen-Button für 5 Sekunden gedrückt gehalten werden.



- 2 Zur Deaktivierung des Daueraufmodus muss die Nutzerkarte 5 Sekunden vor den Zylinder oder in der App der Öffnen-Button für 5 Sekunden gedrückt gehalten werden.

