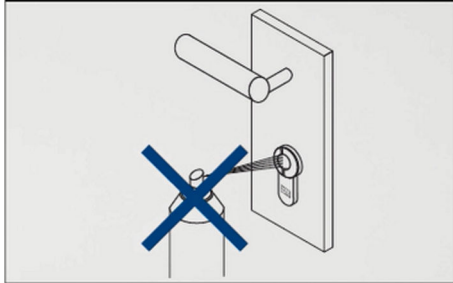


10 Reinigen und warten

10.1 Zylinder testen und Schlüssel reinigen



HINWEIS!

Sachschäden durch unsachgemäße Reinigung!

Der Zylinder muss nicht gereinigt und darf nicht geschmiert werden. Durch Ölen des Zylinders kann die verbaute Elektronik irreparabel beschädigt werden.

- Zylinder nicht ölen oder fetten.
- Zylinder nicht mit Graphit behandeln.
- Zylinder nicht mit Farben oder Verdünnung in Verbindung bringen.

Intervall	Wartungsarbeit
bei Bedarf	Schlüssel mit feuchtem Tuch reinigen.
monatlich	Zylinder des Systems und Türen auf Funktion prüfen. Batterieladezustände der Zylinder des Schließsystems kontrollieren und bei niedrigem Batterieladezustand wechseln. ■ ↪ Kapitel 10.3.1 „Batterie eines aktiven Schlüssels wechseln“ auf Seite 156

10.2 Leser reinigen und warten



HINWEIS!

Sachschäden durch unsachgemäße Reinigung!

Eine unsachgemäße Reinigung kann zu Sachschäden am Leser führen.

- Keine säure- oder lösungsmittelhaltigen Reinigungsmittel zur Reinigung des Lesers verwenden.
- Leser nicht mit unmittelbarem Strahlwasser (z. B. Gartenschlauch oder Hochdruckreiniger) reinigen.

Intervall	Wartungsarbeit
bei Bedarf	Leser mit feuchtem Tuch reinigen.
monatlich	Leser auf Funktionsfähigkeit prüfen.
bei hartnäckigen Verschmutzungen	Leser von einer Fachkraft für Gebäudetechnik reinigen lassen.

10.3 Batterien wechseln

Beschädigung und Funktionsstörungen durch unsachgemäß eingelegte Batterien



HINWEIS!

Sachschäden durch unsachgemäßen Batteriewechsel!

Falsche oder unsachgemäß eingelegte Batterien können zur Beschädigung der Komponenten oder zu Funktionsstörungen führen.

- Niemals die Pole der Batterien vertauschen.
- Batterie(n) tauschen und durch zugelassene Batterien des gleichen Typs ersetzen.
- Während des Batteriewechsels die Kontakte der neuen Batterie nicht berühren. Saubere Handschuhe verwenden.
- Batterien nicht gewaltsam in das Batteriefach drücken.
- Ausschließlich Winkhaus-Originalteile für den Batteriewechsel bei Zylindern verwenden.



Wird ein Zylinder mit einem niedrigen Batterieladezustand mit dem Masterkey ausgelesen, wird dies in der App angezeigt.

Beispiel: Niedriger Batterieladezustand des Zylinders

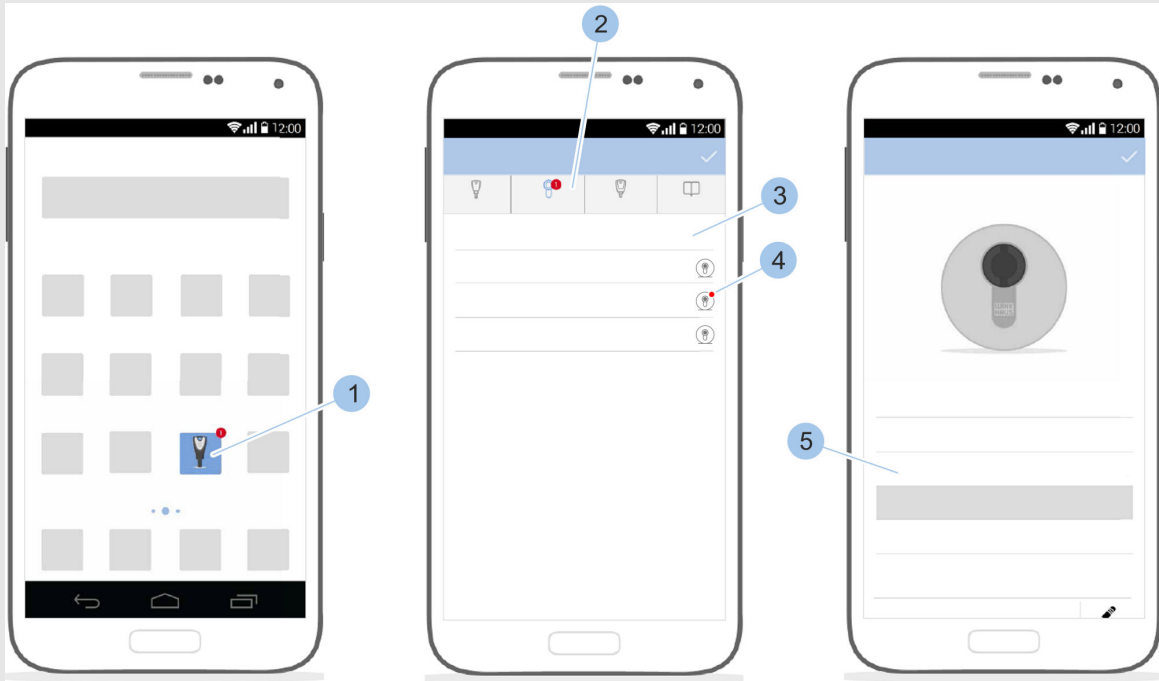


Abb. 124: Meldung aufrufen

Voraussetzung:

- Masterkey wurde mit dem Zylinder verbunden.
 - ↪ Kapitel 7.1 „Masterkey initialisieren“ auf Seite 77

1. ➤ App starten.

⇒ In der App-Übersicht (1) und im Hauptmenü (2) wird eine Meldung angezeigt.

2. ➤ Menü (2) aufrufen.

3. ➤ Auf den Zylinder (3) tippen.

⇒ Der Batterieladezustand (4) *schlecht* ist rot hinterlegt.

4. ➤ Batterie wechseln.

↪ Kapitel 10.3.2 „Batterien wechseln beim Zylinder Typ 01, Typ 04 MK und Typ 05“ auf Seite 156–

↪ Kapitel 10.3.6 „Batterien wechseln beim Vorhängeschloss Typ 85“ auf Seite 165

10.3.1 Batterie eines aktiven Schlüssels wechseln

Voraussetzung:

- Neue CR 2032-1HFE 3-V-Lithiumzelle liegt vor.

Batterie wechseln

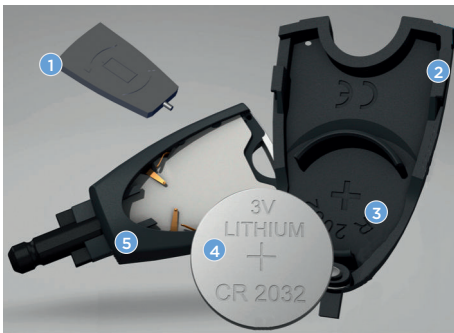


Abb. 132: Batterie wechseln

1. ➔ Den Sperrstift mit der Spitze des Werkzeugs (1) runter drücken und Deckel (2) des Batteriefachs aufheben.
2. ➔ Ausgediente Batterie aus der Batteriehalterung (3) nehmen.

3. ➔



UMWELTSCHUTZ!

Umweltschäden durch nicht fachgerecht entsorgte Batterien!

Ausgediente Batterie (4) fachgerecht entsorgen.

4. ➔ Neue zugelassene Batterie (4) mit dem Pluspol nach unten in die Batteriehalterung (3) einlegen.
5. ➔ Deckel (2) des Batteriefachs mit eingelegter Batterie (4) auf den Schlüssel (5) schieben. Der Sperrstift rastet automatisch ein.

⇒ Die Batterie des Schlüssels wurde gewechselt.

10.3.2 Batterien wechseln beim Zylinder Typ 01, Typ 04 MK und Typ 05

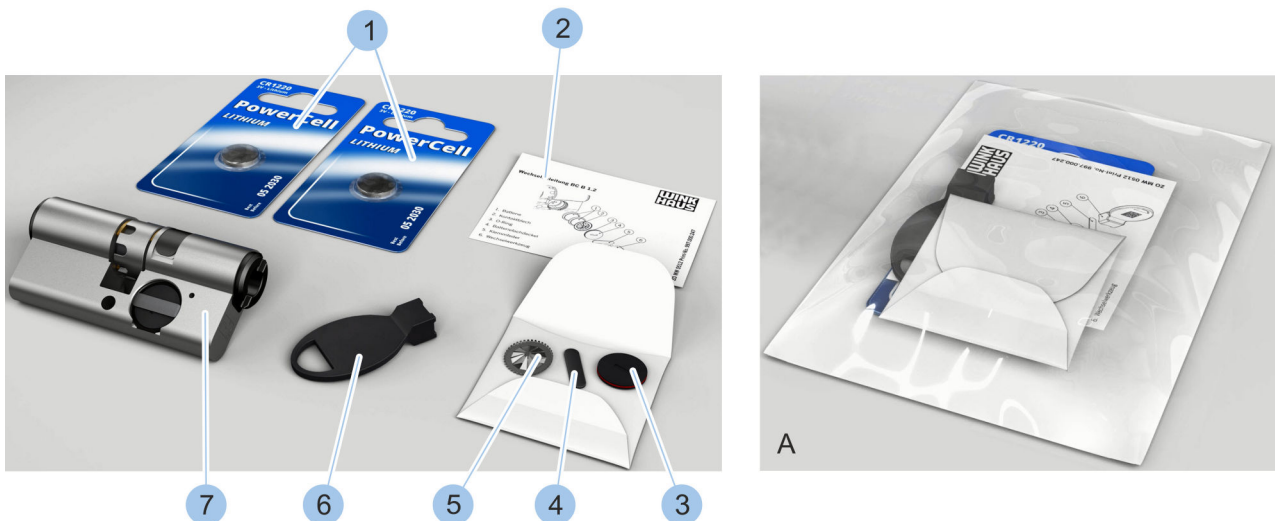


Abb. 126: Batteriewechselset

- | | | | |
|---|-------------------------------|---|---|
| 1 | Batterien | 6 | Wechselhilfe |
| 2 | Wechselanleitung | 7 | Zylinder (nicht Teil des Batteriewechselsets) |
| 3 | Batteriefachdeckel mit O-Ring | A | Verpacktes Batteriewechselset |
| 4 | Klemmfeder | | |
| 5 | Kontaktblech | | |

Das Batteriewechselset wird verpackt (A) geliefert und enthält die abgebildeten Komponenten (1 - 6).

Batterien aus dem Batteriefach nehmen

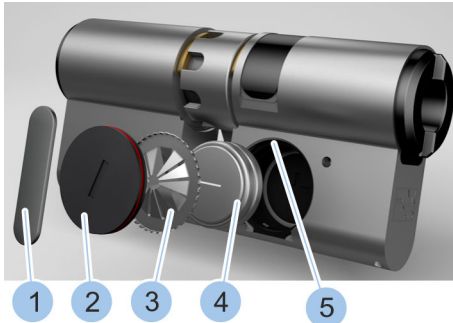


Abb. 127: Batterien entnehmen

Voraussetzung:

- Zylinder wurde ausgebaut.
- ↪ Kapitel 4.1 „Alten Zylinder ausbauen“ auf Seite 50

1. ↪ Klemmfeder (1) mit Wechselhilfe des Batteriewechselsatzes aus der Nut (5) des Batteriefachs drehen.
2. ↪ Klemmfeder (1) entnehmen.
3. ↪ Batteriefachdeckel (2) entnehmen.
4. ↪ Kontaktblech (3) entnehmen.
5. ↪ Ausgediente Batterien (4) entnehmen.

6. ↪



UMWELTSCHUTZ!

Umweltschäden durch nicht fachgerecht entsorgte Batterien!

Klemmfeder (1), Batteriefachdeckel (2), Kontaktblech (3) und Batterien (4) fachgerecht entsorgen.

Neue Batterien einlegen

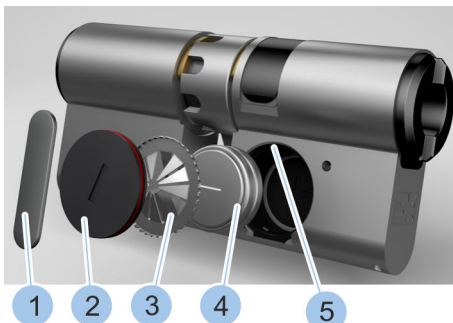


Abb. 128: Batterien einlegen

7. ↪ Zwei neue Batterien (4) aus dem Batteriewechselsatz mit dem Pluspol nach unten in das Batteriefach legen.
8. ↪ Neues Kontaktblech (3) mit Zahnkranz nach außen in das Batteriefach einsetzen.
9. ↪ Batteriefachdeckel (2) in das Batteriefach einsetzen.
10. ↪ Klemmfeder (1) in die Nut (5) des Batteriefachs einsetzen.
11. ↪ Wechselhilfe auf die Klemmfeder (1) setzen.
12. ↪ Klemmfeder (1) in der Nut (5) des Batteriefachs mit der Wechselhilfe um 90° drehen.
⇒ Die Batterien wurden gewechselt und im Batteriefach gesichert.
13. ↪ Zylinder einbauen.
↪ Kapitel 4.6 „Zylinder Typ 01, Typ 02 und Typ 05 einbauen“ auf Seite 58
14. ↪ Die Uhrzeit des Zylinders mit dem Masterkey synchronisieren.
↪ Kapitel 7.4.3 „Zylinder identifizieren“ auf Seite 89

10.3.3 Batterien wechseln beim Zylinder Typ 02

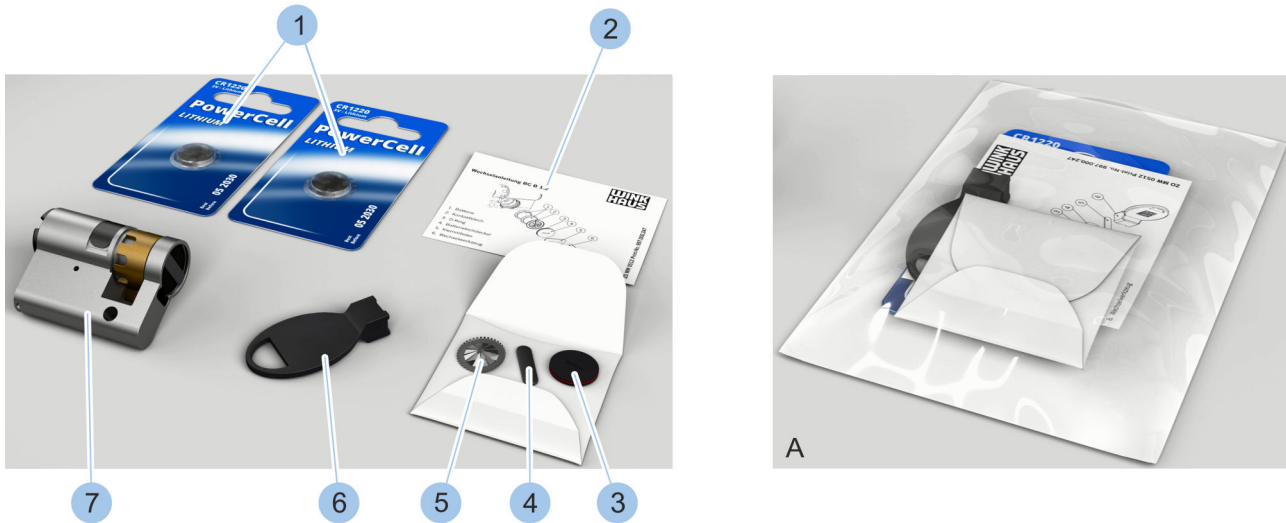


Abb. 129: Batteriewechselset (Typ 02)

- | | | | |
|---|-------------------------------|---|---|
| 1 | Batterien | 6 | Wechselhilfe |
| 2 | Wechselanleitung | 7 | Zylinder (nicht Teil des Batteriewechselsets) |
| 3 | Batteriefachdeckel mit O-Ring | A | Verpacktes Batteriewechselset |
| 4 | Klemmfeder | | |
| 5 | Kontaktblech | | |

Das Batteriewechselset wird verpackt (A) geliefert und enthält die abgebildeten Komponenten (1 - 6).

Voraussetzung:

- Zylinder wurde ausgebaut.
 - ↪ Kapitel 4.1 „Alten Zylinder ausbauen“ auf Seite 50

Batterien aus dem Batteriefach nehmen

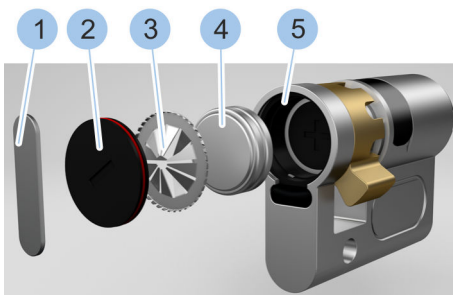


Abb. 130: Batterien entnehmen

1. ↪ Klemmfeder (1) mit Wechselhilfe des Batteriewechselsets aus der Nut (5) des Batteriefachs drehen.
2. ↪ Klemmfeder (1) entnehmen.
3. ↪ Batteriefachdeckel (2) entnehmen.
4. ↪ Kontaktblech (3) entnehmen.
5. ↪ Ausgediente Batterien (4) entnehmen.
6. ↪



UMWELTSCHUTZ!

Umweltschäden durch nicht fachgerecht entsorgte Batterien!

Klemmfeder (1), Batteriefachdeckel (2), Kontaktblech (3) und Batterien (4) fachgerecht entsorgen.

Neue Batterien einlegen

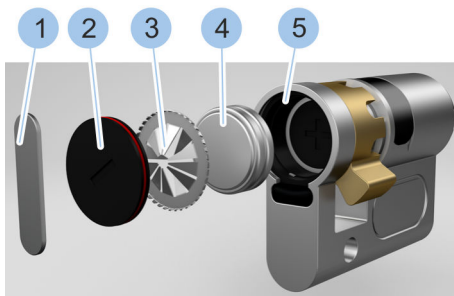


Abb. 131: Batterien einlegen

7. ➔ Zwei neue Batterien (4) aus dem Batteriewechselset mit dem Pluspol nach unten in das Batteriefach legen.
8. ➔ Neues Kontaktblech (3) mit Zahnkranz nach außen in das Batteriefach einsetzen.
9. ➔ Batteriefachdeckel (2) in das Batteriefach einsetzen.
10. ➔ Klemmfeder (1) in die Nut des Batteriefachs einsetzen.
11. ➔ Wechselhilfe auf die Klemmfeder (1) setzen.
12. ➔ Klemmfeder (1) in der Nut (5) des Batteriefachs mit der Wechselhilfe um 90° drehen.
 - ⇒ Die Batterien (4) wurden gewechselt und im Batteriefach gesichert.
13. ➔ Zylinder einbauen.
 - ↳ Kapitel 4.6 „Zylinder Typ 01, Typ 02 und Typ 05 einbauen“ auf Seite 58
14. ➔ Die Uhrzeit des Zylinders mit dem Masterkey synchronisieren.
 - ↳ Kapitel 7.4.3 „Zylinder identifizieren“ auf Seite 89

10.3.4 Batterien wechseln beim Zylinder Typ 04

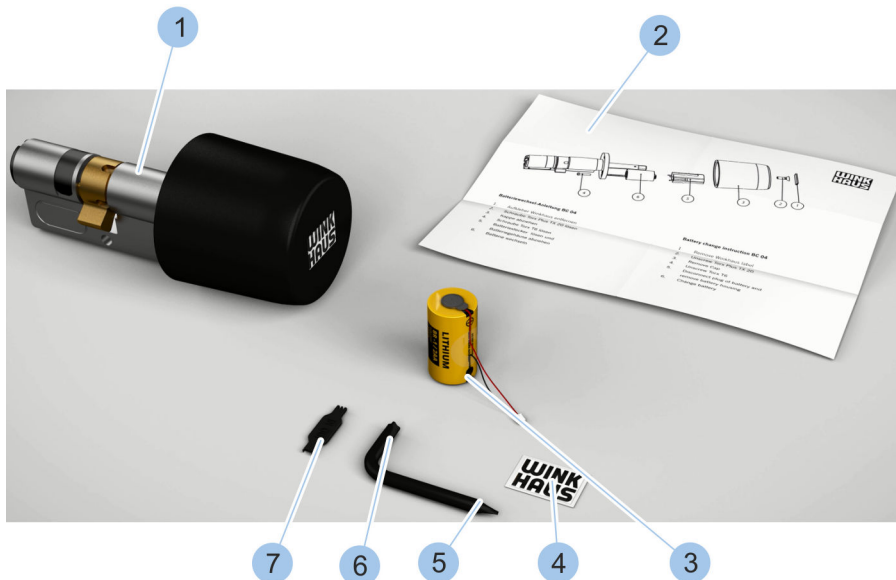


Abb. 132: Batteriewechselset (Typ 04)

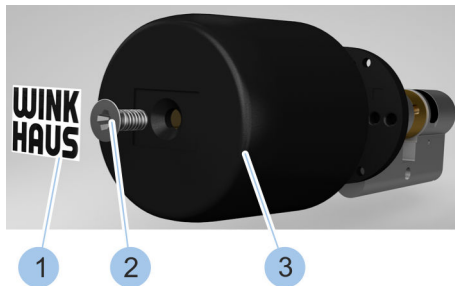
- | | |
|--|---------------------------------|
| 1 Zylinder (Typ 04) (nicht Teil des Batteriewechselsets) | 5 Schraubendreher (T6) |
| 2 Wechselanleitung | 6 Schraubendreher (TX 20) |
| 3 Batterie | 7 Wechselhilfe Batteriestecker |
| 4 Aufkleber | A Verpacktes Batteriewechselset |

Das Batteriewechselset wird verpackt (A) geliefert und enthält die abgebildeten Komponenten (2 - 7).

Voraussetzung:

- Zylinder wurde ausgebaut.
 - ↪ Kapitel 4.1 „Alten Zylinder ausbauen“ auf Seite 50

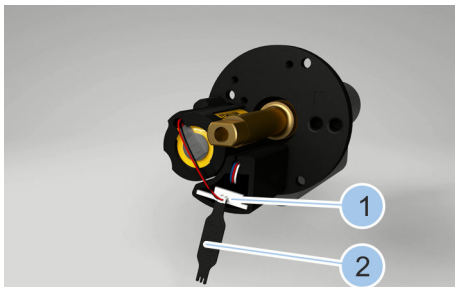
Knauf entfernen



1. ➤ Aufkleber (1) mit Schlitzschraubendreher entfernen.
2. ➤ Schraube (2) mit beigelegtem Schraubendreher (TX 20) lösen.
3. ➤ Knauf (3) abziehen.

Abb. 133: Knauf entfernen

Batteriestecker abziehen



4. ➤ Batteriestecker (1) mit Wechselhilfe (2) für den Batteriestecker abziehen.
5. ➤ Schraube (3) mit beigelegtem Schraubendreher (T6) lösen.

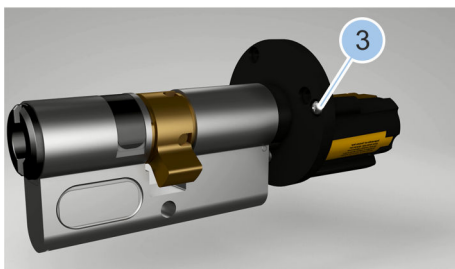


Abb. 134: Schraube und Batteriestecker lösen

Batterie entnehmen

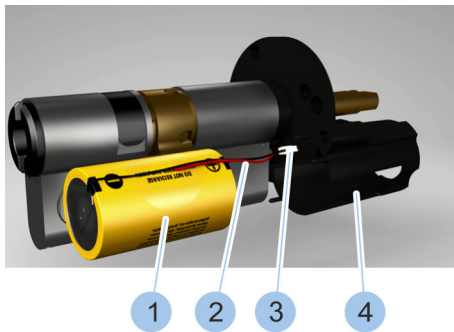


Abb. 135: Batterie entnehmen

6. ➤ Batteriegehäuse (4) abziehen.
7. ➤ Ausgediente Batterie (1) samt Kabel (2) und Batteriestecker (3) aus dem Batteriegehäuse (4) nehmen.
8. ➤



UMWELTSCHUTZ!

Umweltschäden durch nicht fachgerecht entsorgte Batterien!

Aufkleber und Batterien fachgerecht entsorgen.

Batterie in Batteriegehäuse einsetzen

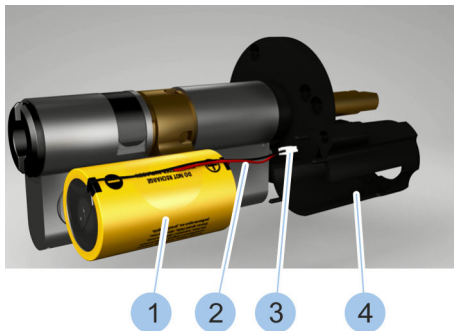


Abb. 136: Batterie einsetzen

9. ➤ Kabel (2) und Batteriestecker (3) durch das Batteriegehäuse (4) führen.
10. ➤ Neue Batterie (1) aus dem Batteriewechselset in das Batteriegehäuse (4) einsetzen.

Batteriegehäuse montieren

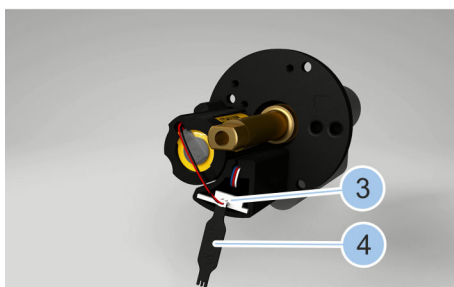
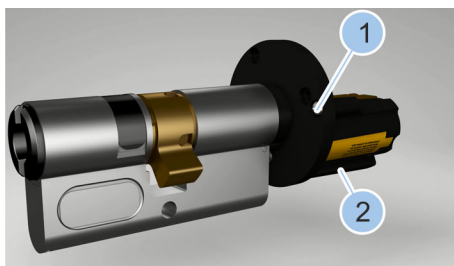


Abb. 137: Schraube und Batteriestecker einsetzen

11. ➤ Batteriegehäuse (2) aufsetzen.
12. ➤ Schraube (1) mit beigelegtem Schraubendreher (T6) anziehen.
13. ➤ Batteriestecker (3) mit Wechselhilfe (4) einsetzen.

Knauf aufsetzen

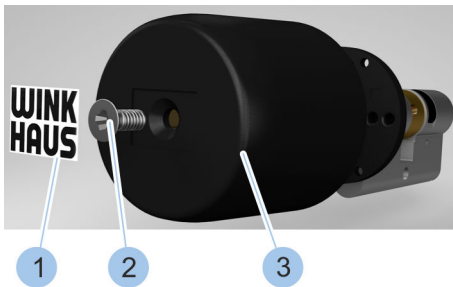


Abb. 138: Knauf aufsetzen

14. ▶ Knauf (3) aufsetzen.
15. ▶ Schraube (2) mit beigelegtem Schraubendreher (TX20) anziehen.
16. ▶ Neuen Aufkleber (1) aufkleben.
⇒ Die Batterie wurde gewechselt.
17. ▶ Zylinder einbauen.
↳ Kapitel 4.7 „Zylinder Typ 04 und Typ 04 MK einbauen“ auf Seite 60
18. ▶ Die Uhrzeit des Zylinders mit dem Masterkey synchronisieren.
↳ Kapitel 7.4.3 „Zylinder identifizieren“ auf Seite 89

10.3.5 Batterien wechseln beim Zylinder Typ 21 und Typ 22

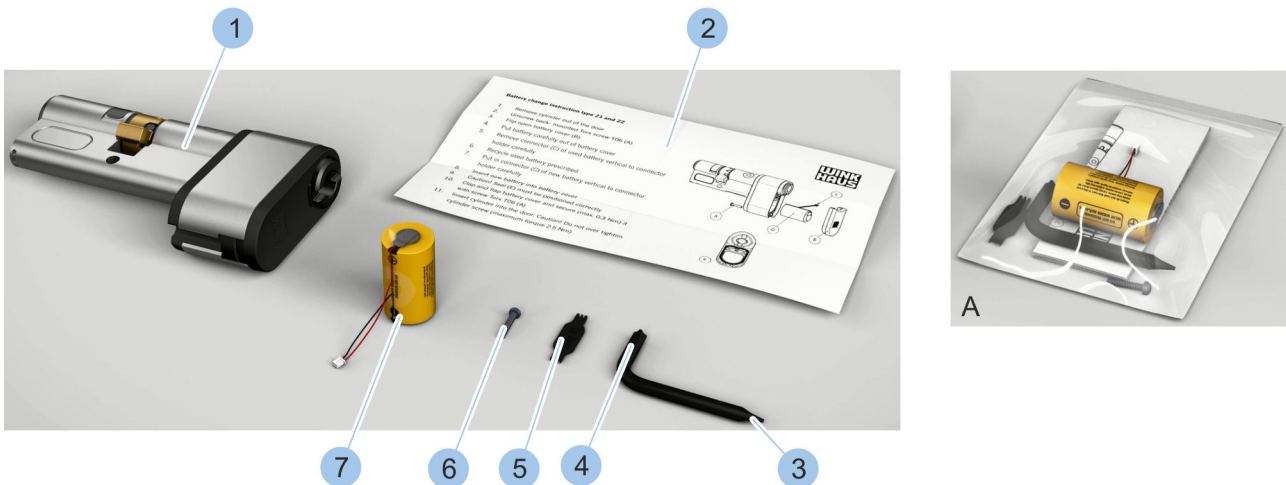


Abb. 139: Batteriewechselset (Typ 21)

- | | |
|--|---------------------------------|
| 1 Zylinder (Typ 21) (nicht Teil des Batteriewechselsets) | 5 Wechselhilfe Batteriestecker |
| 2 Wechselanleitung | 6 Schraube |
| 3 Schraubendreher (T6) | 7 Batterie |
| 4 Schraubendreher (TX 20) | A Verpacktes Batteriewechselset |

Das Batteriewechselset wird verpackt (A) geliefert und enthält die abgebildeten Komponenten (2 - 7).

Voraussetzung:

- Zylinder wurde ausgebaut.
- ↪ Kapitel 4.1 „Alten Zylinder ausbauen“ auf Seite 50

Batteriefach öffnen

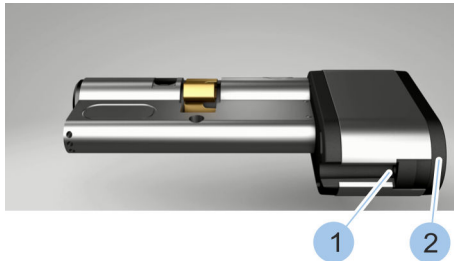


Abb. 140: Batteriefach öffnen

1. ➔ Schraube (1) mit beigelegtem Schraubendreher (T6) lösen.
2. ➔ Deckel (2) des Batteriefachs öffnen.

Batterie entnehmen

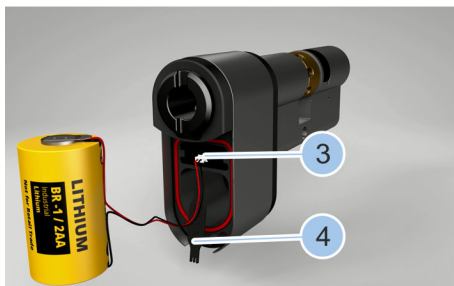
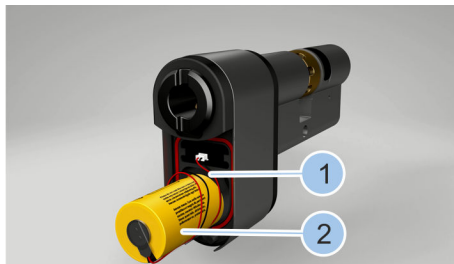


Abb. 141: Batterie entnehmen

3. ➔ Ausgediente Batterie (2) samt Kabel (1) aus dem Batteriefach herausdrehen.
4. ➔ Batteriestecker (3) mit Wechselhilfe (4) abziehen.
5. ➔



UMWELTSCHUTZ!

Umweltschäden durch nicht fachgerecht entsorgte Batterien!

Batterie fachgerecht entsorgen.

Batterie einsetzen

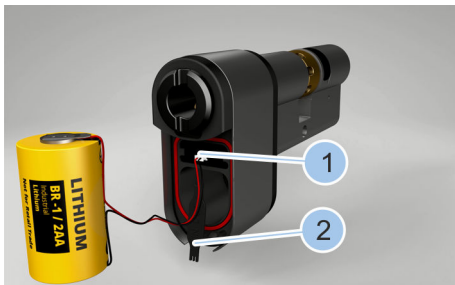


Abb. 142: Batterie einsetzen

6. ▶ Batteriestecker (1) mit Wechselhilfe (2) einsetzen.
7. ▶ Neue Batterie (4) aus dem Batteriewechselset samt Kabel (3) in das Batteriefach drehen.

Batteriefach schließen

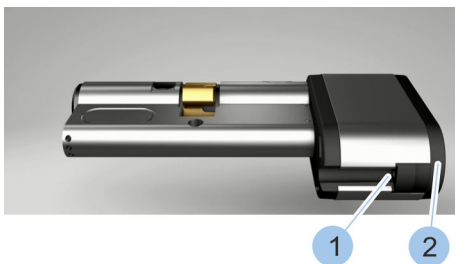


Abb. 143: Batteriefach schließen

8. ▶ Deckel (2) des Batteriefachs schließen.
9. ▶ Schraube (1) mit beigelegtem Schraubendreher (T6) anziehen.
 - ⇒ Die Batterie wurde gewechselt und im Batteriefach gesichert.
10. ▶ Zylinder einbauen.
 - ↳ Kapitel 4.8 „Zylinder Typ 21 und Typ 22 einbauen“ auf Seite 63
11. ▶ Die Uhrzeit des Zylinders mit dem Masterkey synchronisieren.
 - ↳ Kapitel 7.4.3 „Zylinder identifizieren“ auf Seite 89

10.3.6 Batterien wechseln beim Vorhängeschloss Typ 85

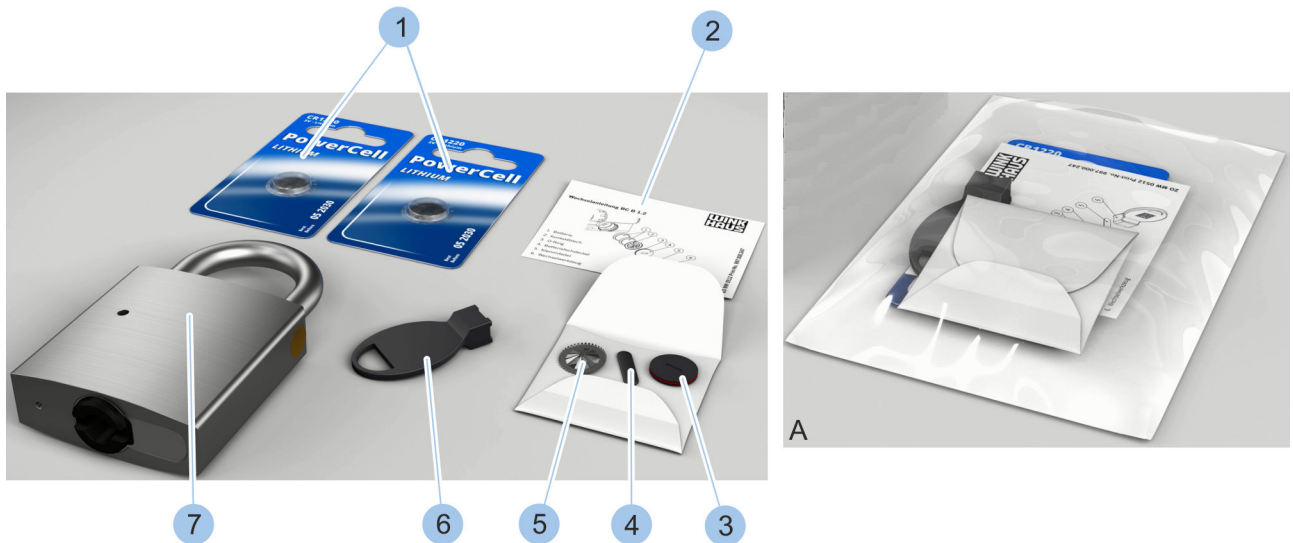


Abb. 144: Batteriewechselset Typ 85

- | | | | |
|---|-------------------------------|---|---|
| 1 | Batterien | 6 | Wechselhilfe |
| 2 | Wechsellanleitung | 7 | Vorhängeschloss (nicht Teil des Batterie-
wechselsets) |
| 3 | Batteriefachdeckel mit O-Ring | A | Verpacktes Batteriewechselset |
| 4 | Klemmfeder | | |
| 5 | Kontaktblech | | |

Das Batteriewechselset wird verpackt (A) geliefert und enthält die abgebildeten Komponenten (1 - 6).

Schlüssel aktivieren

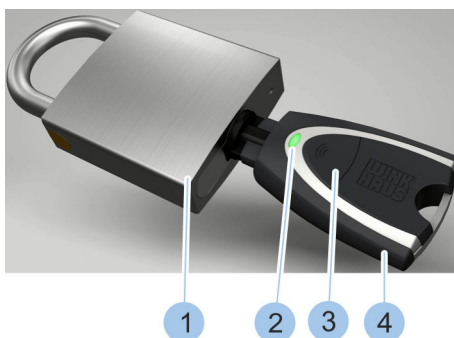


Abb. 145: Schlüssel aktivieren

1. ➤ Aktiven Schlüssel (4) in den Zylinder des Vorhängeschlosses (1) stecken.
2. ➤ Aktiven Schlüssel (4) per Druck auf den Taster (3) aktivieren.
 - ⇒ Die LED-Anzeige (2) des aktiven Schlüssels leuchtet grün und der Zylinder kann geschlossen werden.

Befestigungsschraube lösen

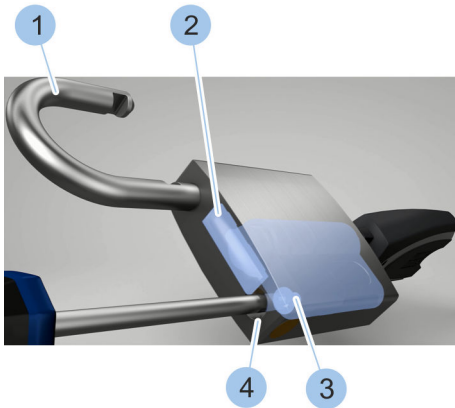


Abb. 146: Befestigungsschraube lösen

3. ➔ Zylinder aufschließen.
⇒ Der Querriegel (2) gibt den Bügel (1) frei und das Schloss öffnet sich.
4. ➔ Bügel (1) zur Seite drehen.
5. ➔ Befestigungsschraube (3) lösen und aus dem Bügelkanal (4) entfernen.

Zylinder herausziehen

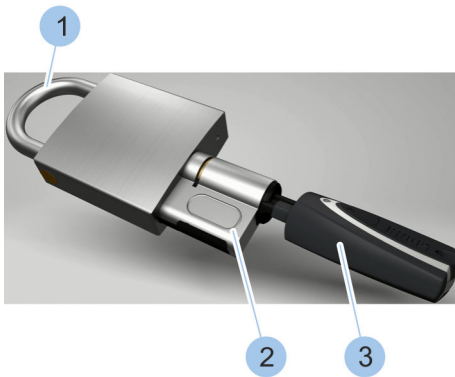


Abb. 147: Zylinder herausziehen

6. ➔ Bügel (1) schließen.
7. ➔ Zylinder (2) mit steckendem Schlüssel (3) vorsichtig herausziehen.

Batterien aus dem Batteriefach nehmen

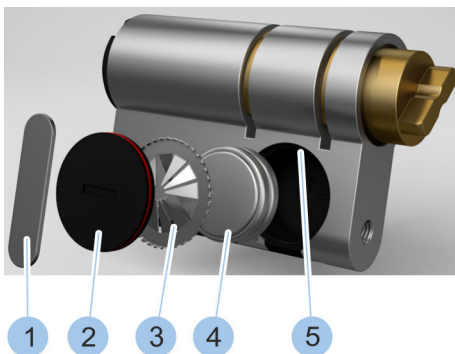


Abb. 148: Batterien wechseln

8. ➔ Klemmfeder (1) mit Wechselhilfe des Batteriewechsels aus der Nut (5) des Batteriefachs drehen.
9. ➔ Klemmfeder (1) entnehmen.
10. ➔ Batteriefachdeckel (2) entnehmen.
11. ➔ Kontaktblech (3) entnehmen.
12. ➔ Ausgediente Batterien (4) entnehmen.
13. ➔



UMWELTSCHUTZ!

Umweltschäden durch nicht fachgerecht entsorgte Batterien!

Klemmfeder (1), Batteriefachdeckel (2), Kontaktblech (3) und ausgediente Batterien (4) fachgerecht entsorgen.

Neue Batterien einlegen

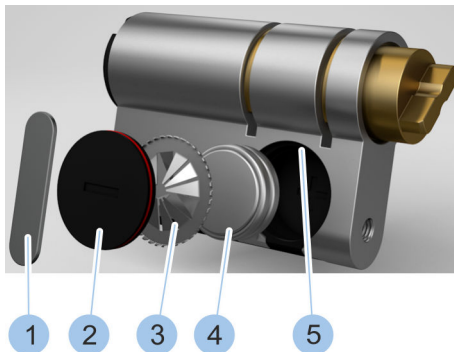


Abb. 149: Batterien wechseln

14. ► Zwei neue Batterien (4) aus dem Batteriewechselset mit dem Pluspol nach unten in das Batteriefach legen.
15. ► Neues Kontaktblech (3) mit Zahnkranz nach außen in das Batteriefach einsetzen.
16. ► Batteriefachdeckel (2) in das Batteriefach einsetzen.
17. ► Klemmfeder (1) in die Nut (5) des Batteriefachs einsetzen.
18. ► Wechselhilfe auf die Klemmfeder (1) setzen.
19. ► Klemmfeder (1) in der Nut (5) des Batteriefachs mit der Wechselhilfe um 90° drehen.
 - ⇒ Die Batterien (4) wurden gewechselt und im Batteriefach gesichert.

Zylinder einsetzen

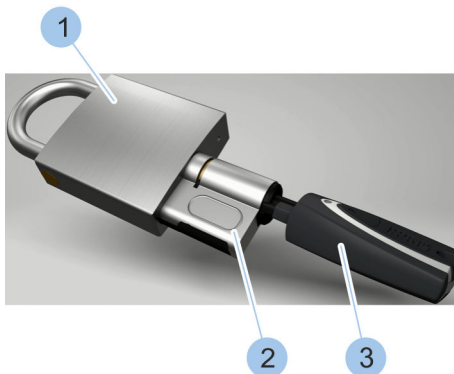


Abb. 150: Zylinder einsetzen

20. ► Zylinder (2) mit steckendem Schlüssel (3) in das Vorhängeschloss (1) schieben.
21. ► Aktiven Schlüssel (3) per Druck auf den Taster aktivieren.
 - ⇒ Die LED-Anzeige des aktiven Schlüssels leuchtet grün und der Zylinder kann geschlossen werden.

Befestigungsschraube einsetzen

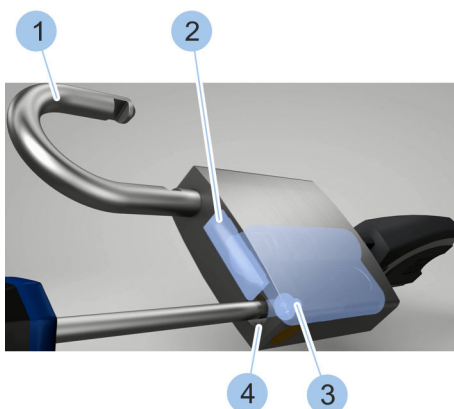


Abb. 151: Befestigungsschraube festschrauben

22. ► Zylinder aufschließen.
 - ⇒ Der Querriegel (2) gibt den Bügel (1) frei und das Schloss öffnet sich.
23. ► Bügel (1) zur Seite drehen.
24. ► Befestigungsschraube (3) in den Bügelkanal (4) einführen und festschrauben.

Vorhängeschloss schließen

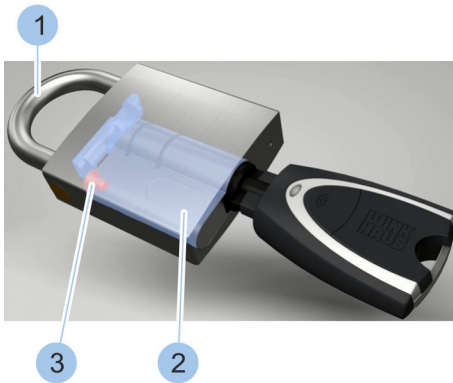


Abb. 152: Vorhängeschloss schließen

25. ▶ Bügel (1) schließen.

⇒ Der Zylinder (2) ist im Vorhängeschloss durch die Befestigungsschraube (3) gesichert.

26. ▶ Die Uhrzeit des Zylinders mit dem Masterkey synchronisieren.

↳ Kapitel 7.4.3 „Zylinder identifizieren“ auf Seite 89